

## Podpořme společně komunistického kandidáta do Senátu!



## KDO POCTIVĚ PRACUJE, MUSÍ MÍT ZAJIŠTĚNU ODPOVÍDAJÍCÍ ŽIVOTNÍ ÚROVEŇ!



**Martin Říha**

kandidát KSČM pro volby do Senátu  
v obvodu č. 59 Brno-město,  
43 let, ženatý

Narodil jsem se v roce 1969 v Brně. Celé své dětství jsem prožil na Starém Brně, kde jsem i navštěvoval osmiletou základní školu. Naše dětství jsme prožívali na hřištích a na všem Brňákům známém koupališti Riviera. V blízkém okolí jsme jezdili na kolech a sportovali, byla to krásná doba. Po skončení základní školy jsem nastoupil na Střední průmyslovou školu stavební v Brně. Studium jsem zakončil maturitní zkouškou a nastoupil základní vojenskou službu.

Po studiu a vojně jsem dvacet pět let pracoval ve stavebnictví jako technik. Z této doby čerpám spoustu životních zkušeností z práce s lidmi, i základy ekonomiky a hospodářství. Mým dlouholetým koníčkem je politika a její základnosti. V dnešní době mě docela trápí stav společnosti a ekonomiky, proto jsem se rozhodl do politiky vstoupit a využít svých zkušeností ve prospěch občanů, kteří na vývoj v naší vlasti doplácí.

Jsem členem Českého zahrádkářského svazu a byl jsem místopředsedou Územního sdružení Brno. V loňském roce jsem se stal předsedou této organizace, která sdružuje skoro 6000 zahrádkářů v našem městě. Jsem aktivní při připomínkování územního plánu, který ohrožuje existenci zahrádek v Brně. Pomáhám pořádat již tradiční jarní a podzimní výstavy zahrádkářů pro širokou veřejnost. Moje zahrádka je pro mě výbornou relaxací, ale i významným koníčkem, který celé mé rodině zabírá spoustu volného času. I proto snad tihnu hodně k přírodě a lidem. Zahrádkáři jsou lidé přátelští a v těžkých chvílích drží pohromadě.

Každý, kdo mě zná, ví, že jsem pracovitý a zkušený a že se jen tak nedám. I proto kandiduji do Senátu. Je na čase změnit styl politiky a vrátit ji blíže k obyčejným lidem.

Československo patřilo do roku 1989 mezi vyspělé státy světa. Měli jsme fungující

zemědělství, které uživilo celý národ. Měli jsme rozvinutý průmysl, který byl schopný exportovat do celého světa. Měli jsme bezplatné školství i zdravotnictví, levné bydlení, sociální jistoty, zdravé potraviny, levnou pitnou vodu a práci pro všechny, kteří chtěli pracovat.

Po dvaadvaceti letech „kapitalismu bez přívlastků“ máme statisíce nezaměstnaných, žoldáky v zahraničí, tuneláře a bílé koně, novodobé zbohatlíky bez skrupulí, rozkradenou republiku, bezdomovce a žebráky, státní dluh téměř 1,5 bilionu korun, morálně a ekonomicky zdevastovaný národ. To způsobily všechny polistopadové vlády. Ta současná jen prohlubuje krizi, ba míří mílovými kroky k úplnému rozvratu naší země.

Nejde jen o českou republiku. Světová ekonomická krize nepolevuje, ale nabírá

na síle. Je otázkou času, kdy kapitalistická společnost dopadne na dno a nebude vědět kudy kam. Naším cílem je mít program pro tuto chvíli. Tím programem je občanská společnost s opravdovou demokracií a stát se silným sociálním citěním.

Kdo poctivě pracuje, musí mít zajištěnu odpovídající životní úroveň, spravedlivou odměnu za svou práci, možnost bezplatného vzdělávání pro děti a samozřejmě musí být bezplatná zdravotní péče. Je nutno vrátit dobré mravy do naší společnosti. Nesmějí nám už vládnout lháři a podvodníci. Naše země si po letech vlády korupčníků zaslouží mít v čele konečně odborníky, jejichž záměry nejsou zkvaly honbou za peněží a touhou po ziscích na úkor nás, obyčejných lidí.

Více se můžete dozvědět, navštívíte-li moje webové stránky – <http://www.martin-riha.cz/>

### Smysluplná politika – tvrdá práce zahradníka

#### Moje priority:

- ★ **Obnova průmyslové výroby a zpracovatelského průmyslu s vyšší přidanou hodnotou.**
- ★ **Obnova zemědělské výroby a potravinové bezpečnosti.**
- ★ **Stavebnictví a obnovení jeho růstu.**
- ★ **Podílení se na schvalování sociálních zákonů pro občany.**
- ★ **Ekologie, tvorba krajiny a obnova venkova.**
- ★ **Prosazování konkrétních problémů Brna a jejich občanů na celorepublikovou úroveň v Senátu Parlamentu ČR.**
- ★ **Zajištění dostupné zdravotní péče podle Ústavy ČR.**
- ★ **Prosadit vzdělání pro každého bez zápisného.**
- ★ **Zajistit důstojné životní podmínky pro naše seniory za celoživotně dobře vykonávanou práci.**
- ★ **Prosadit výstavbu levného nájemného bydlení tzv. sociální byty.**



#### Vážení občané,

po dvou letech je konečně možné i účastí ve volbách se reálně vyjádřit k činnosti této asociální vlády, která se chová, jako by ji naše zem patřila, a která se pasovala na vládu rozpočtové odpovědnosti a prý protikorupční strategie. Volby, i když se zdánlivě týkají jen krajských zastupitelstev a jedné třetiny Senátu, mohou být však nejen měřítkem spokojenosti občanů s činností krajských koalic, ale i vysvědčením současné vládní pravicové koalice. Ve volbách krajských můžeme mimo jiné rozhodnout o nových návrzích v rámci legislativní iniciativy krajských samospráv a radikálně levicový Senát může nejen ovlivnit tvorbu a schvalování zákonů, ale také výběr ústavních soudců, kteří ve své desetileté funkci mohou zajistit větší ochranu práv pracujících a už nepotvrzovat vládní zdravotní balíčky, když odporují Listině základních práv a svobod, jež je součástí našeho ústavního pořádku.

Rekapituluje-li činnost zastupitelů a senátorů zvolených na kandidátkách KSČM za uplynulé období, můžeme s hrdostí prohlásit, že v obou krajích, kde jsme se podíleli na práci rady kraje, chcete-li »vláde«, jsme uspěli a prosadili mnohé body našeho programu. I tam, kde jsme třeba »jen« sociálně demokratické vedení kraje podporovali buď podle písemné, nebo ústní dohody či pouze »věc od věci«, jsou výsledky naší práce



znatelné. To se týká také činnosti našich senátorů, kteří přicházeli s mnohými podněty, jež vycházejí z programu naší strany a odpovídají potřebám občanů.

Volby v roce 2012 patří mezi ty nejdůležitější od listopadového převratu. Mohou být bodem obratu k posílení právní jistoty těch, kteří se živí poctivou prací svých rukou a hlav a nežijí na úkor společnosti. Silně levicové kraje, na jejichž činnosti se významnou měrou může podílet KSČM, radikálně levicový Senát se senátory z naší strany, budou zárukou, že jindy lavírující ČSSD nebude moci, jako se to stalo po minulých krajských volbách, se v krajských vedeních spojovat se stranami, s nimiž má minimální programové průsečíky a které na vládní úrovni schvalují asociální zákony, jež se nakonec promítnou do omezení financování a práce krajských samospráv.

Volby ve svém důsledku mohou i znamenat tolik potřebný konec Nečasovy vlády,

- jež namísto boje s korupcí korupční a často nekompetentní jednání svých představitelů a stran nejen neřeší, ale snaží se ho zlahadit a příkladů je mnoho,
- jež namísto rozpočtové odpovědnosti nakupuje předraženou výzbroj pro Armádu České republiky, která je používána nikoli k naší obraně, ale ve válkách neodpovídajících našim zájmům,
- která některým svým úředníkům rozdává na odměnách statisíce a »odstupné« na »zlatých padácích« neúspěšným manaže-

## S LIDMI PRO LIDI

rům státních podniků, aby těm ostatním, těm, kteří se živí jen svou prací, anebo završují svůj život v důchodu, utahovala opasky a mnohé z nich dokonce uvrhla do bída, která »spřáteleným« podnikatelům zadává zakázky,

- jež svými cenami přesahují skutečné hodnoty odvedené práce (v krajském měřítku je příkladem Praha dlouhodobě vedená prací a její cena dopravy až po Opencard, předražené stavební práce na stavbě Metra a další podobné akce, zakázky přidělované podnikatelům, kteří v opilosti páchají kriminální činy, jež jsou nepotrestány, a kteří o nich dokonce někdy namísto zastupitelů, či rady města nebo primátora rozhodují apod.), atd., atd.

Vážení přátelé,

dnes vám nabízíme svůj program, který schválil letošní VIII. sjezd naší strany. Každý se může přesvědčit, co v něm otevřeně nabízíme a co vlastně slibujeme našim voličům. Každý, at půjde nebo nepůjde v těchto volbách k volebním urnám, bude mít velkou zodpovědnost. Bude si muset položit otázku: Chci republiku sociálně spravedlivou, v níž nebude místo pro korupci a lidé budou slušně žít, anebo chci dál trpět ve své vlastní vládě korupce, utahování opasků pro jedny a »sladký život« pro jiné, pro menšinu, která se snaží ovládnout veškerý náš život a přerozdělit náš společný krajíc ve svůj prospěch. Já osobně jsem pro první variantu.

**Vojtěch FILIP, předseda ÚV KSČM**

# CHCETE MÍT DOSTUPNOU ZDRAVOTNÍ PÉČI? NEVOLTE ODS A TOP 09!



**MUDr. Vojtěch Adam**

vedoucí kandidátky KSČM pro volby do Zastupitelstva Jihomoravského kraje, poslanec Parlamentu ČR, bez politické příslušnosti, 61 let, ženatý, dvě děti

**Za několik týdnů budou volby do zastupitelstev krajů. Ty určí na další čtyři roky složení zastupitelského sboru, který bude svými rozhodnutími ovlivňovat život nás všech, kteří na jižní Moravě žijeme a považujeme ji za svůj domov.**

V současné době prožíváme nejhorší období od roku 1989. A nelze všechen marasmus, ve kterém se společnost nachází, svést jen na Evropskou unii nebo nějaké fiktivní příčiny. Naše země nevzkvétá. To je jedna z velmi mála pravd, která platí po celých 22 roků od tzv. sametové revoluce. Zdá se, že konečně přichází čas, kdy po létech euforie, naivity a očekávání si většina občanů začíná uvědomovat, co se vlastně v roce 1989 stalo a kam, naše republika dospěla. Současná vláda je naprosto nejhorší vládou v polistopadové historii. Vládní politika se vydala cestou totální destrukce všech stávajících a dosud fungujících systémů a ohrožuje základní soudržnost a fungování celé společnosti. Tato vláda je vládou pouhých škrtek, a to napříč celým veřejným sektorem. Ty pochopitelně k žádným úsporám nevedou a naopak jejich nechtěným efektem je rozvrat domácí ekonomiky.

Proč takový úvod mého sdělení? I politika jednotlivých krajů a práce samospráv se pohybuje v rámci celkové situace v republice a ta rozhodně nevytváří podmínky, které by umožňovaly zásadní zlepšení. Přes veškeré obtíže se nám

však rozumnou politickou prací podařilo realizovat mnohé z našeho volebního programu a podpořit ty projekty, které povedou ke zlepšení života v našem kraji. A to jak na úrovni celokrajské, tak místní. V minulém období jsme naplno využili možnosti zapojení KSČM do řídicích procesů v kraji ve prospěch našich občanů. Naším cílem musí být dosažení takového výsledku, abychom pozice minimálně obhájili. Rozhodně budeme prosazovat, aby školství, zdravotnictví, sociální služby i doprava, tedy to, co kraj bezprostředně řídí a organizuje, fungovaly i ve ztížených podmínkách ve prospěch vás všech.

Mohou výsledek krajských voleb ovlivnit i celostátní témata? Zcela jistě ano. Vzpomeňte si na minulé volby před čtyřmi roky a na zdravotnické poplatky. Letos by mohly být takovým tématem církevní restituce. Koalice chce silou svých hlasů uskutečnit největší pozemkový přesun v moderních dějinách našeho státu. Navíc jde o velmi podezřelou transakci, které prováže vedení církvi se současnou politikou elitou, posílí nedemokratické tendence a diskriminuje menší církev. Zdůrazňuji, že my nejsme ani proti víře a už vůbec ne proti věřícím. Jsme však zásadně proti neoprávněnému vracení církevního majetku. O neoprávněnosti tohoto požadavku bylo napsáno a řečeno mnohé. Zkusme využít i toho, že naprostá většina obyvatel s církevními restitucemi nesouhlasí, a to i mezi věřícími na jižní Moravě.

S čím jdeme do voleb? S aktualizovaným volebním programem, který řeší všechny oblasti, které ovlivňuje krajská samospráva. Aktualizace programu spočívá v tom, že vypouštíme nebo jinak formulujeme některé cíle, které v současné době mohou být těžko realizovány. Soustředíme se i na podporu příjmové strany rozpočtu kraje, zejména podporou kvalitních projektů, které budou způsobit čerpat prostředky z regionálního operačního programu.

Co se týká mého základního oboru, a tím je zdravotnictví, říkám, že se podařilo udržet dostupnou a kvalitní péči na celém území kraje. To byl úkol prvořadý.

Je třeba dosáhnout takového volebního výsledku, aby myšlenky na jakoukoli formu privatizace krajských nemocnic byly dány navždy k ledu. Pod kontrolou zastupitelstva proběhla restrukturalizace fondu akutních lůžek tak, aby jejich využití bylo co nejučelnější a zároveň nedošlo ke zhoršení dostupnosti péče. Pro každého občana našeho kraje je nejdůležitější, aby měl zdravotnickou péči dostupnou a zajištěnou.

Co říci závěrem? Situace se oproti předcházejícím rokům podstatně změnila. Je daleko vyhranější. Od převratu uběhla už více jak pětina století, a to je perioda, kdy i v našem prostoru dochází k zásadním celospolečenským změnám. Systém kapitalismu volného trhu v podobě, jak jej dnes známe, se v podstatě celosvětově zhroutil. Svět se ocitl na rozcestí a hledá cestu, jak dále. Ekonomiky většiny i vyspělých zemí mají zásadní potíže. Zvyšuje se i mezinárodní napětí. Že ke změnám dojde, je jasné. Jde jen o to, abychom na ně byli připraveni. I v této souvislosti bych rád upozornil, že s volbami do krajských zastupitelstev probíhají i volby do Senátu poslanecké sněmovny.



*Plně podporuji brněnského kandidáta na senátora za KSČM Martina Řihu, kterému dám svůj hlas.*

## ZÁKLADNÍ TEZE VOLEBNÍHO PROGRAMU KSČM

### PRO VOLBY DO ZASTUPITELSTVA JIHMORAVSKÉHO KRAJE NA OBDOBÍ 2012 - 2016



Volební program KSČM vychází z dosažených výsledků a je zaměřen na trvalé zkvalitňování života obyvatel Jihomoravského kraje ve všech oblastech. Jsme si vědomi objektivních překážek dalšího rozvoje daných současnou celosvětovou hospodářskou situací. Rovněž vnímáme subjektivní překážky vytvářené politickou filozofií současné vlády založenou na solidaritě v pojetí pravice: občané a střední vrstvy se uskovňují ve prospěch „elit“.

#### HOSPODÁŘSKÝ ROZVOJ A ZVÝŠENÍ ZAMĚSTNANOSTI

Podmínkou rozvoje kraje, regionů, měst a obcí je nezpochybnovaný a především platný územní plán kraje, který umožní dořešit dopravní infrastrukturu, rozvojové plochy i využití tepla z Dukovan. Naplňování programů „Strategie rozvoje kraje“ s cílem zajištění rovnoměrného životního standardu ve všech regionech vyžaduje využití všech dostupných zdrojů, včetně evropských fondů. Podporujeme spolupráci v rámci krajské tripartity (delegace kraje, zaměstnavatelů a odborů za účasti úřadu práce) a všechny aktivity a formy podnikání vedoucí k rozvoji kraje a ke zvýšení zaměstnanosti.

#### KVALITNÍ DOPRAVA ROZHODUJE O ROZVOJI

Usilujeme o cílené dobudování a zkvalitnění dopravní infrastruktury kraje jako podmínky dalšího ekonomického rozvoje. Podpoříme zajišťování hospodárné, komfortní a kvalitní veřejné hromadné dopravy do zaměstnání, do škol, k lékaři, i v odlehlých částech kraje.

NEJSME NA TOM NEJHŮŘ. SICE TOVÁRNÍ, BANKY A OBCHODY MAJÍ V RUKÁCH (IZINCI), ALE ZATO DLUHÝ TY JSOU POŘÁD NAŠE!



Uvědomujeme si i politickou nevěli ústředních orgánů k podpoře krajů vesměs ovládaných koalicemi jiných politických subjektů. Přesto se zaměříme na zajištění územního a strategického rozvoje kraje a věříme, že to za podpory veřejnosti dokážeme.

Občané mají právo spolurozhodovat a soustavně ovlivňovat společenský rozvoj kraje!

#### VZDĚLÁVÁNÍ, KULTURA A SPORT

Prosazujeme zajištění kvality vzdělávání a současně snižování rozdílů ve vzdělávání s cílem co nejširšího uplatnění absolventů na vyšších stupních vzdělávání i v praxi. Budeme usilovat o dlouhodobou stabilizaci sítě středních škol. Trváme na poskytování bezplatného vzdělávání na všech stupních státních škol. Podpoříme kulturní (koncertní sál v Brně) a sportovní aktivity veřejnosti, zejména mládeže.

#### ZDRAVOTNÍ A SOCIÁLNÍ PÉČE PRO VŠECHNY

K udržení Ústavou zaručené dostupné a kvalitní zdravotní i sociální péče pro všechny občany Jihomoravského kraje jsme uhájili krajské nemocnice před transformací na obchodní společnosti a jejich zachování jako neziskových organizací, poskytujících veřejnou službu. K prioritám patří integrovaný záchranný systém. Budeme nadále zvyšovat dostupnost a kvalitu sociálních služeb pro jejich uživatele a podporovat provozovatele těchto služeb.

#### ROZVOJ KVALITY ŽIVOTA NA VŠECH ÚROVNÍCH

Rozvoj životních podmínek a kvalitního života občanů považujeme za společné základní cíle obce, města, regionu i kraje, a proto budeme vyhledávat a podporovat využívání všech dostupných zdrojů a vytvářet podmínky pro územní spolupráci (projekty „Čistá Svratka“, separovaný sběr odpadu, odstraňování ekologických zátěží, rozvoj bydlení).

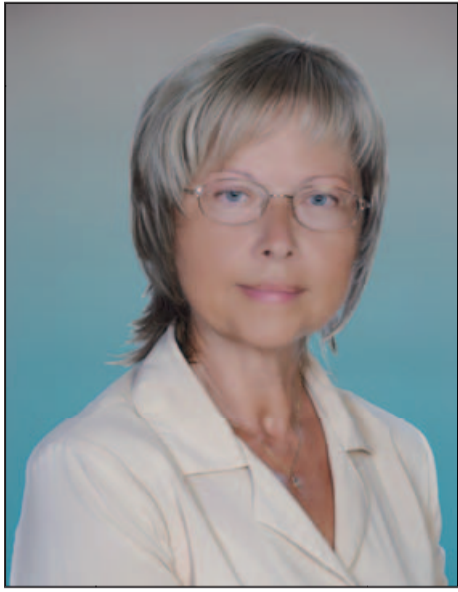
#### STRATEGICKÝ PŘÍSTUP K ROZVOJI KRAJE

Zaměřujeme se na důsledné naplňování priorit „Programu rozvoje kraje“, uvážené a včasné reagování na aktuální i dlouhodobé potřeby občanů našeho kraje, na efektivní využívání všech zdrojů financování (včetně fondů EU) a na účinnou dotační politiku kraje.

- **SPOLUPRÁCE PŘI REALIZACI VOLEBNÍHO PROGRAMU KSČM PŘINESE PROSPĚCH VŠEM**
- **ZVÝŠME PODÍL OBČANŮ NA ROZHODOVÁNÍ V ZÁSADNÍCH OTÁZKÁCH KRAJE VYUŽITÍM REFERENDA**
- **ROVNOPRÁVNÁ KOMUNIKACE A POMĚRNÉ ZASTOUPENÍ POLITICKÝCH SUBJEKTŮ ZVYŠUJE ÚČINNOST ROZHODOVÁNÍ**
- **JSME PŘIPRAVENI NĚST ODPOVĚDNOST A PODÍLET SE NA VEDENÍ A NA ROZHODOVÁNÍ**
- **NAŠÍM CÍLEM JE SLOUŽIT ZÁJMŮM OBČANŮ**

***I Váš hlas rozhoduje o osudu kraje!***

# NAŠÍM CÍLEM JE SLOUŽIT ZÁJMŮM OBČANŮ!



**JUDr. Helena Sýkorová**

vedoucí brněnských kandidátů KSČM pro volby do Zastupitelstva Jihomoravského kraje, předsedkyně Kontrolního výboru Zastupitelstva města Brna, členka KSČM, 57 let, jedna dcera

Od narození v roce 1955 až do současnosti trvale žiji ve městě Brně. Po základní škole jsem zde navštěvovala gymnázium na Křenové a stejně jako mnoho mých vrstevníků jsem souběžně chodila do hudební školy. Po maturitě jsem se již hudbě aktivně nevěnovala a šla jsem studovat na brněnskou právnickou fakultu. Jsem ráda, že jako výsledek desetiletého hraní na housličky mi zůstal celoživotní krásný vztah ke klasické i lidové hudbě.

Při studiu na právnické fakultě jsem se začala zajímat o archeologický výzkum, který se na území jižní Moravy tehdy soustředil především na získávání poznatků a nálezů z období Velkomoravské říše. Zúčastnila jsem se výzkumu v Mikulčicích a ve Starém Městě u Uherského Hradiště. Po ukončení studia na právnické fakultě jsem byla zaměstnána jeden rok v Archeologickém ústavu ČSAV přímo v Mikulčicích.

Od roku 1980 jsem zaměstnankyní Masarykovy univerzity v Brně, nejprve jako odborná asistentka na právnické fakultě, od roku 1985 jako administrativní pracovnice. V současné době jsem uvolněna pro výkon veřejné funkce v rámci Zastupitelstva města Brna. Ve své pracovní činnosti se věnuji právní problematice související s činností samosprávy města Brna; můj celoživotní zájem o umění a historické památky našeho kraje však stále přetrvává.

Považovala bych za velice příznivé, kdyby se v novém volebním období podařilo v našem kraji realizovat alespoň některé významné a dlouho připravované záměry. Pro podporu živé kultury je to realizace Janáčkova kulturního centra v Brně, v oblasti péče o kulturní památky je to dobudování archeoparku Mikulčice.

Uvědomuji si, že v dalším období bude nezbytné soustředit činnost našich zastupitelů ve volených orgánech Jihomoravského kraje především na narůstající problémy v sociální oblasti a ve zdravotnictví

a zaměřit se na vyvažování a omezování nejcitelnějších důsledků restriktivní politiky vlády a reformních škrtů na dostupnost sociálních a zdravotních služeb zejména pro rodiny s dětmi, starší a dlouhodobě nemocné občany.

Náš kraj by si však měl udržet určitou míru rozvoje i v dalších oblastech. Patří sem zejména podpora regionálního průmyslu a zemědělství, rozvoj dopravní sítě a kvalitní veřejné dopravy, zachování soustavy všeobecného a odborného školství v působnosti kraje, podpora zlepšování

stavu životního prostředí a také podpora kulturního rozvoje. Při zdůvodňování účelnosti podpory záměrů z kulturní oblasti se často argumentuje zvýšením kulturní prestiže našeho kraje a příznivým ekonomickým dopadem na cestovní ruch a zaměstnanost. Hlavním posláním kultury je však činit život našich občanů zajímavým a dobře prožitým a posílit jejich pohodu, soudržnost a sociální dorozumění. Jsem přesvědčena, že právě to je dostatečným důvodem, aby byl rozvoj kultury v našem kraji podporován i v období hospodářského útlumu a stagnace.



## SOUČASNOU POLITIKU SI OBČANÉ NEZASLOUŽÍ



**Ing. Pavel Březa,**  
kandidát KSČM do Zastupitelstva  
Jihomoravského kraje  
uvolněný člen zastupitelstva Jihomoravského  
kraje, 70 let

V současné době prožíváme politickou kulturu, na kterou bychom si neměli zvykat. K permanentnímu politickému boji na „horizontální i vertikální“ úrov-

**ni jsou používány prostředky, které svým způsobem pobaví, ale vedou k destrukci demokratických principů a způsobují významné škody na rozvoji státu, krajů, měst, městysů, obcí i společenských subjektů.**

Na uchopení otěží moci máme dost aspirantů a prakticky žádný z nich se o dosažené postavení a jeho produkty nechce dělit, pokud k tomu má dostatek vlastních sil. K tomu účelu vznikají koalice, které rozbíjí myšlenkový a akční potenciál voleného orgánu tím, že s opozicí prakticky nediskutují a využívají hlasovací převahy. Nekoaliční partneři jsou, s různou mírou „shovívavosti“ a s vysokou „obezřetností“, připouštějí k působení v kontrolní oblasti.

Na „vertikální“ linii musí celá společnost vnímat základní rozpory mezi vedením státu a vedením krajů, které se projevují nejen nepochopením vlády pro zájmy a potřeby regionů, ale v řadě případů atakem na jejich veřejnoprávní suverenitu legislativními kroky i dotační politikou. Tak dochází k absolutizaci projevů moci na úkor rozumného a vyváženého využívání prostředků a dalších zdrojů k rozvoji ekonomického potenciálu

společně se sociálně citlivým přístupem k zajišťování potřeb občanů. Není zodpovědné nadřazovat mezistranickou rivalitu a boj zájmům společnosti. Není správné, když rozpočtová odpovědnost se týká především peněženek řadových občanů.



V Jihomoravském kraji jsme v končícím volebním období dosáhli alespoň „příměří“, když jako opoziční klub máme přístup k materiálům a k procesům rozhodování i na úrovni Rady, a to nejen ve smyslu informací, ale i prostoru k připomínkovaní. Prokázali jsme, že se umíme podílet na rozhodování o rozvoji kraje na sociálně citlivých principech. Chceme přispět k harmonickému rozvoji Jihomoravského kraje ve spolupráci s městem Brnem, a proto zaměříme pozornost na komunikaci s veřejností s cílem sjednocení názorů na základní rozvojové projekty a - v neposlední řadě - územní plány regionu i města. Na počátku občanských iniciativ nebývá snaha

škodit, ale nespokojenost se způsobem veřejné služby.

Osobně zúročuji svou životní profesí v oblasti nemovitostí a manažerské zkušenosti a k tomu těžím z poznatků získaných ve funkcích, které zastávám na úrovních komunální a regionální politiky. Při práci mi pomáhají společenské aktivity v oblasti bydlení jako funkcionáře Sdružení nájemníků ČR a poměrně široké kontakty s občany, kteří potřebují pomoci nebo alespoň poradit se svými problémy ve vztahu k veřejné správě. Není vždy v silách jednotlivce prosadit každý požadavek, ale rozhodně prosazují, aby se dotčený orgán takovým požadavkem seriózně zabýval a přijal srozumitelné a obhajitelné rozhodnutí.

**Prohlašuji zde, že si občané nezaslouží, jak z nich současně provozovaná politika těží, aniž by poskytovala adekvátní garance pro důstojný život. Z toho by si měl občan vzít ponaučení v okamžiku, kdy má tu výsadu být voličem. Podle toho, jak s touto výsadou ve svém zájmu naložíte, budu mít prostor hájit Vaše zájmy a prosazovat rozvoj společnosti!**

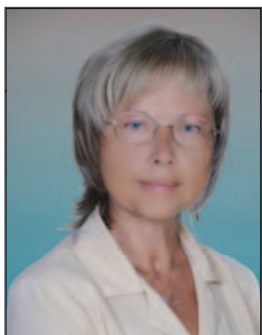


**Podarí se konečně rozetnout brněnský „gordický“ uzel? Zastupitelé zvolení za KSČM pro to udělají vše, co bude v jejich silách!**



# KANDIDÁTNÍ LISTINA KOMUNISTICKÉ STRANY ČECH A MORAVY PRO VOLBY DO ZASTUPITELSTVA JIHMORAVSKÉHO KRAJE

Kandidáti z města Brna a jejich pořadí na kandidátní listině



4. **JUDr. Helena Sýkorová**, 57 let, předsedkyně Kontrolního výboru Zastupitelstva města Brna, Brno členka Komunistické strany Čech a Moravy



8. **Ing. Pavel Březa**, 70 let, uvolněný člen Zastupitelstva Jihomoravského kraje, Brno člen Komunistické strany Čech a Moravy



15. **Ing. Ladislav Býček**, 68 let, předseda MěV KSČM, člen Zm Brna, Brno člen Komunistické strany Čech a Moravy



25. **RNDr. Daniel Borecký**, CSc., 59 let, vysokoškolský učitel, člen Zm Brna, Brno člen Komunistické strany Čech a Moravy



32. **Martin Říha**, 43 let, předseda měst. výboru Českého zahrádkářského svazu, kandidát na Senátora PS ČR, Brno, člen Komunistické strany Čech a Moravy

**Společně to dokážeme!**  
**Přijďte 12. nebo 13. října 2012 k volbám,**  
**nenechte za sebe rozhodovat jiné!**  
**Vhodte do urny hlasovací lístek komunistické strany, na kterém se naši brněnští kandidáti ucházejí o Vaše čtyři preferenční hlasy.**  
**Také Váš hlas ovlivní další rozvoj Brna a kraje.**



39. **Ing. Hana Blahutová**, 50 let, manažerka, členka zastupitelstva měst. části Brno-střed, Brno bez politické příslušnosti



46. **Vladimír Sáčký**, 51 let, instruktor Ústředního výboru KSČM, Hovorany člen Komunistické strany Čech a Moravy



53. **RSDr. Pavel Novotný**, 68 let, důchodce člen zastupitelstva měst. části Bystrc, Brno člen Komunistické strany Čech a Moravy



60. **Jiří Hráček**, 26 let, nezaměstnaný, člen zastupitelstva měst. části Brno-střed, Brno člen Komunistické strany Čech a Moravy



65. **RSDr. Lubomír Mlejnek**, 70 let, důchodce, Brno člen Komunistické strany Čech a Moravy

**Náhradník: 5. Doc. PhDr. Vladimír Šaur, CSc., 74 let, důchodce, Brno, člen KSČM**

## PRIORITY MĚSTA BRNA VE VOLEBNÍM PROGRAMU JIHMORAVSKÉHO KRAJE

Volební program KSČM vychází z dosažených výsledků a je zaměřen na trvalé zkvalitňování života obyvatel Jihomoravského kraje ve všech oblastech. Pro samotné Brno považujeme v jednotlivých oblastech za rozhodující:

### 1. HOSPODÁŘSKÝ ROZVOJ A ZVÝŠENÍ ZAMĚSTNANOSTI

- Podpora projektů vědy a výzkumu na oživení ekonomiky v tradičních (strojírenství, elektrotechnika, textilní obory) i nových odvětvích.
- Využití tepla JE Dukovany pro statutární město Brno a obce na trase Brno - Dukovany.
- Schválení a všeobecná akceptace územního plánu pro Jihomoravský kraj (Zásady územního rozvoje JMK) jako nezbytného podkladu pro Územní plán města Brna.
- Využívání krajské tripartity (kraj, podnikatelé a odbory za účasti úřadu práce) ke zvýšení potenciálu zaměstnanosti.
- Rozvoj cestovního ruchu a služeb s ním spojených - využívání atraktivit města a kraje.
- Vytváření finančních rezerv a podpora projektů dotovaných ze strukturálních fondů EU.
- Vyhodnotit a aktualizovat „Strategii protikorupčních opatření“.

### 2. KVALITNÍ DOPRAVA ROZHODUJE O ROZVOJI

- Konečná realizace trasy R 43 Brno - Svitavy a R 52 Brno - Mikulov s napojením na rakouský dálniční systém.

- Rozvoj Brněnského letiště pro mezinárodní přepravu osob i nákladů (cargo).
- Optimální přestavba železničního uzlu Brno - Europoint.
- Budování infrastruktury cyklotras včetně doprovodných služeb.

### 3. VZDĚLÁVÁNÍ, KULTURA A SPORT

- Bezplatné vzdělání na všech stupních státních škol (základních, středních i vysokých).
- Vyváženost oborů středního odborného školství v souladu s trhem práce - podpora řemeslných profesí s finanční spoluúčastí podnikatelských subjektů.
- Dotace v oblasti tělovýchovy a sportu pro práci s mládeží.

- Dotace v oblasti kultury na obnovování regionálních zvyků a tradic.
- Výstavba koncertního sálu (Janáčkovo kulturní centrum) a sportovního areálu (Ponava) v Brně s využitím sdružených investic.
- Posouzení vztahů s církvemi a dopadu případných církevních restitucí.

### 4. ZDRAVOTNÍ A SOCIÁLNÍ PÉČE PRO VŠECHNY

- Dokončení výstavby vědeckovýzkumného centra (ICRC) ve fakultní nemocnici U Svaté Anny.
- Funkční Lékařská služba první pomoci pro dospělé, děti, dorost a stomatologii a dostupnost lékařské péče 24 hodin denně na celém území Jihomoravského kraje.

- Rozšiřování a zkvalitňování služeb pro seniory a handicapované spoluobčany.
- Rovnoprávná dotační podpora nestátním neziskovým sociálním a zdravotnickým organizacím.

### 5. ROZVOJ KVALITY ŽIVOTA NA VŠECH ÚROVNÍCH

- Kvalitní příprava projektů pro využívání fondů EU a úvěrů Evropské investiční banky zejména v oblasti sociální a životního prostředí.
- Ochrana přírody a krajiny v odpadovém hospodářství (separovaný sběr, skládka, spalovna).
- Komplexní územní budování a rekonstrukce čistíček odpadních vod a výstavba vodovodů (např. projekt „Čistá Svratka“).
- Vytýčení hlavních směrů rozvoje a urbanizace bydlení.
- Posilování právního vědomí občanů a zvyšování bezpečnosti v celém kraji.

### 6. STRATEGICKÝ PŘÍSTUP K ROZVOJI KRAJE

- Realizace projektů rozvoje při účelném využívání domácích i evropských dotačních zdrojů.
- Podpora zaměstnanosti a širšího využití veřejně prospěšných prací (pobočky Úřadu práce).
- Zvyšování hospodářského potenciálu kraje a zaměstnanosti s využitím i zahraničních firem.
- Spolupráce se zahraničními regiony na bázi společných podnikatelských, ekonomických a společenských aktivit.



Autorem ilustračních fotografií v listu je Tibor Dávid